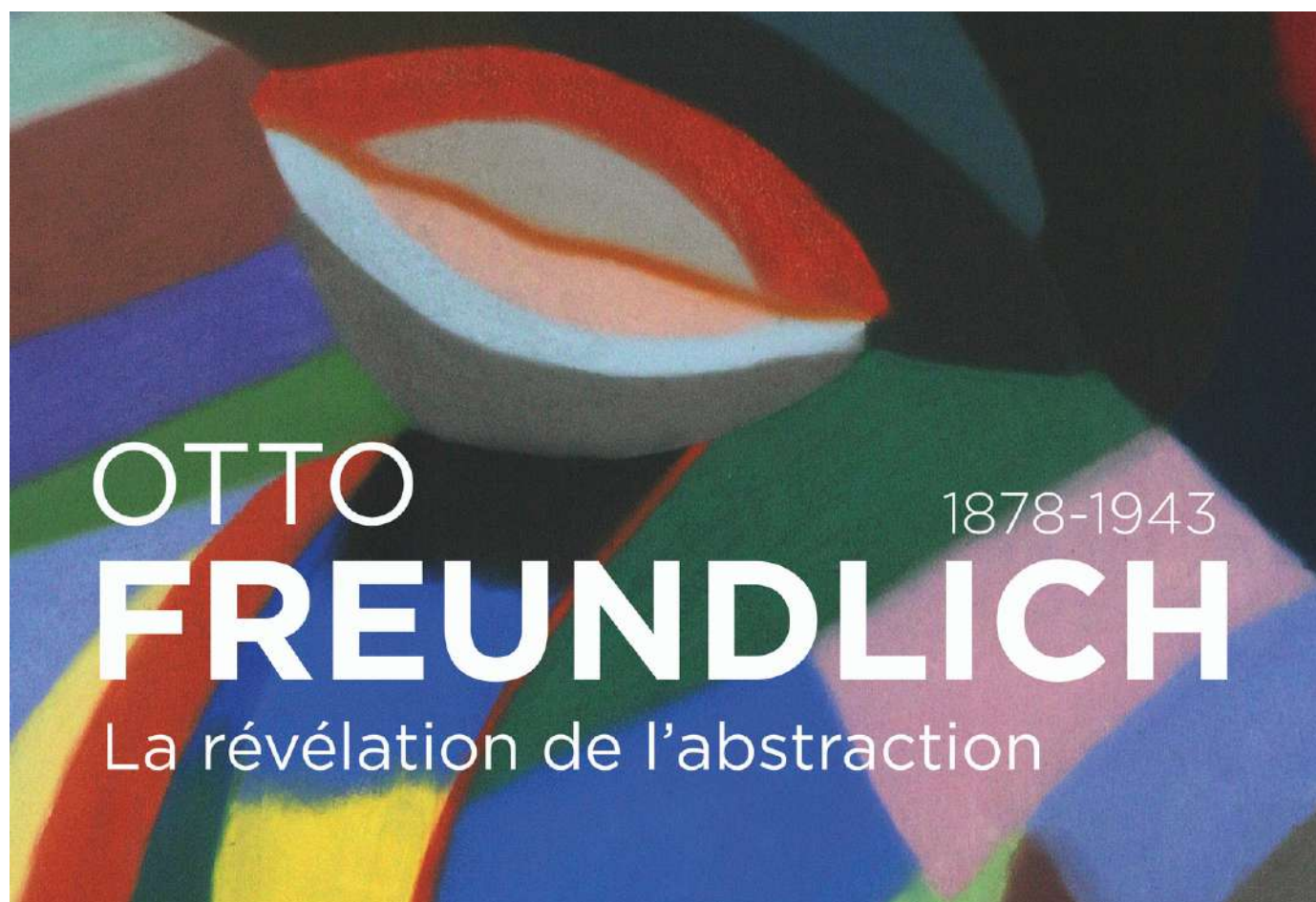


EXPOSITION OTTO
FREUNDLICH (1878-1943)
LA RÉVÉLATION DE L'ABSTRACTION

DOSSIER PÉDAGOGIQUE

28 février 2020 au 31 janvier 2021

Primaire / Collège / Lycée



MUSÉE  DE MONTMARTRE
JARDINS RENOIR

SOMMAIRE



PRESENTATION DE L'EXPOSITION	3
PISTES PEDAGOGIQUES	4
NOS VISITES - ATELIERS	5
OTTO FREUNDLICH	6
CHRONOLOGIE	7
LE PARCOURS	8
BONJOUR PARIS !	9
ELEMENTS DE CONTEXTE	10-12
POUR ALLER PLUS LOIN	13-14
LA PEINTURE ABSTRAITE	15-16
LEXIQUE	17
TARIFS ET CONDITIONS GENERALES	18

Otto Freundlich, 1878-1943

Composition, 1930 (détail)

Huile sur toile marouflée sur contreplaqué, 147 × 113 cm

Donation Freundlich – Musée de Pontoise

© Musée de Pontoise

PRESENTATION DE L'EXPOSITION



Otto Freundlich, 1878-1943

La Rosace II, 1941 (détail)

Gouache sur carton, 65 × 50 cm

Donation Freundlich – Musée de Pontoise © Musée de Pontoise

L'exposition rend hommage à Otto Freundlich (1878-1943), cet artiste pionnier de l'abstraction en restituant son œuvre dans le contexte historique de sa production. Elle met également en lumière l'évolution de ses théories, et montre la diversité des supports qu'il a pu utiliser pour créer. L'exposition souligne son rôle de précurseur dans l'art abstrait .

Otto Freundlich fut un artiste engagé et visionnaire qui au cœur de l'histoire tragique de l'Europe du XXe siècle, voulu croire en l'homme en portant sur lui une vision très positive. Il opère une synthèse entre les arts, la philosophie et la politique pour porter son message.

Toutes les personnalités qui l'ont approché, ont souligné cette dimension hautement spirituelle de sa vocation, ainsi Raoul Ubac a put écrire : « Otto Freundlich fut et demeure une lumineuse image de l'âme européenne ».

PISTES PEDAGOGIQUES

Otto Freundlich, la révélation de l'abstraction, présentée au Musée de Montmartre, peut être abordée selon quatre grandes thématiques :

Tout abord, l'exposition nous permet de montrer en quoi **Otto Freundlich est un artiste majeur de l'histoire de l'art** par :

- son œuvre
- ses écrits
- son parcours
- son engagement

L'exposition permet d'**aborder l'un des mouvements fondamentaux de l'art moderne**. Elle offre un rapprochement dans l'esthétique artistique avec des artistes davantage connus qu'Otto Freundlich comme Piet Mondrian ou encore Wassily Kandinsky, qui seront présentés par le biais de reproductions lors des visites guidées. Filiation également avec le Bauhaus* ou encore le mouvement Dada*.

L'exposition vise enfin à replacer la **naissance de l'abstraction dans son contexte** historique, prenant place durant les deux guerres mondiales. La visite permet donc naturellement de tisser des liens avec le programme d'histoire.

Dans le cadre du Parcours d'Éducation Artistique et Culturelle, l'exposition permet d'**aborder l'art du vitrail, de la sculpture et de la peinture abstraite**.

Enfin, l'exposition, conçue comme une véritable plongée dans la création de l'artiste et mettant en lumière des œuvres parfois surprenantes, peut donner lieu à un travail d'expression ou à un **débat sur la question de la représentation visuelle, du beau, de l'art figuratif et de l'abstraction**.



Otto Freundlich, 1878-1943
Composition, 1935 (détail)
Gouache sur papier marouflé sur contreplaqué, 108 × 99 cm
Donation Freundlich – Musée de Pontoise

NOS VISITES-ATELIERS

Nous veillons à adapter nos ateliers et discours sur les expositions aux différents publics scolaires.



Otto Freundlich, 1878-1943
La Rosace II, 1941
Gouache sur carton, 65 × 50 cm
Donation Freundlich – Musée de Pontoise
© Musée de Pontoise

PEINTURE ABSTRAITE ET GEOMETRIE !

CE1, CE2, CM1, CM2

A partir de patrons de différentes formes géométriques, les enfants esquissent les contours de leur composition abstraite, puis la mette en peinture.

INITIATION À LA SCULPTURE !

CM1, CM2

Les enfants imaginent et créent une sculpture abstraite en argile.



Otto Freundlich, 1878-1943
Ascension (détail), 1929
Bronze, 200 × 104 × 104 cm
Donation Freundlich – Musée de Pontoise

OTTO FREUNDLICH

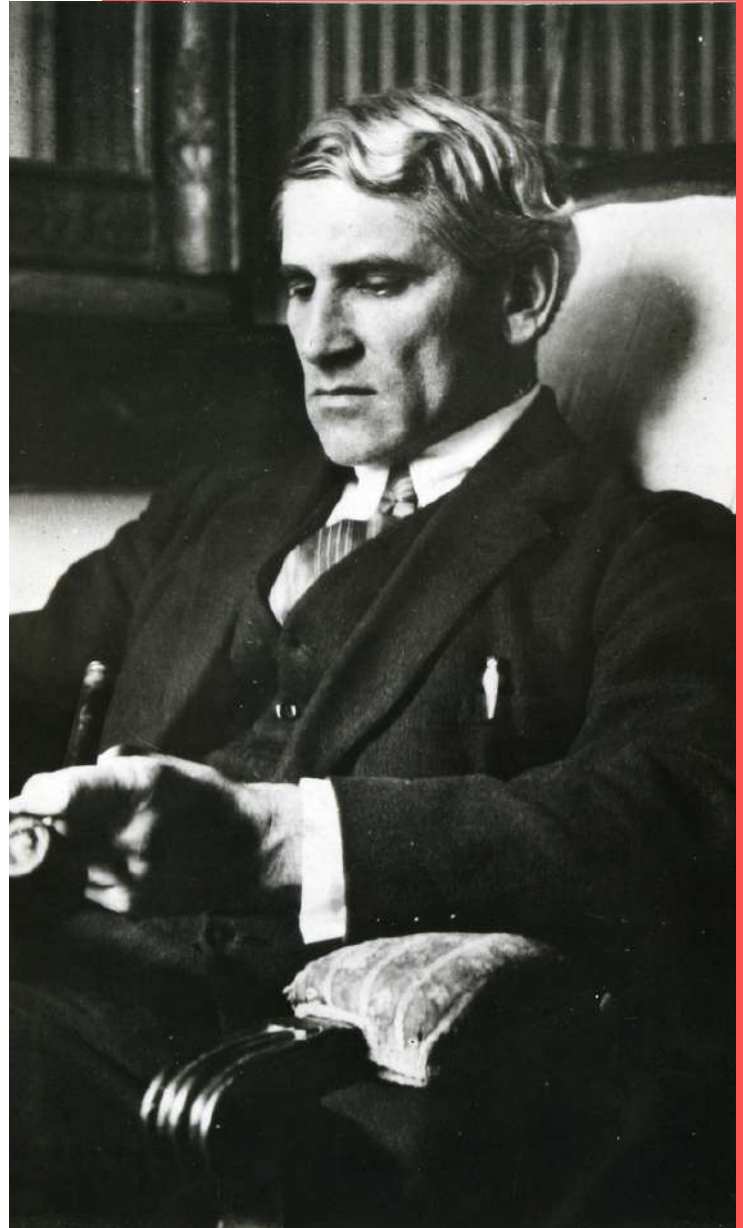
1878-1943

Otto Freundlich est un artiste allemand juif, qui a vécu pendant ce contexte politique très complexe de la première moitié du XXème siècle avec les deux guerres mondiales.

L'artiste eut malgré tout l'opportunité d'évoluer dans une époque marquée par les avant-gardes européennes et particulièrement françaises qui ont pris place dans le Paris des années 1900.

Otto Freundlich côtoya notamment l'artiste Pablo Picasso, Georges Braque, Robert Delaunay ... et resta quelques temps dans ce pays d'adoption qui attira de nombreuses figures littéraires et artistiques.

Freundlich écrivit dans ses mémoires :
"Cette ville de Paris qui, pour nous autres, artistes d'Europe centrale, demeurait avant tout la patrie de Manet et de Monet, de Cézanne, des grands impressionnistes et de Rodin".



Anonyme, portrait d'Otto Freundlich 1925
Musée de Pontoise

CHRONOLOGIE

JUILLET 1878

Naissance à Stolp, Pologne, d'une famille juive convertie au protestantisme. Il est le 5e enfant d'une famille de 6, sa mère meurt quand Otto a un an

1903

Berlin
Etudes d'Histoire de l'art, philosophie et littérature

1904-1907

Il crée ses premières oeuvres et rencontre Vassily Kandinsky et Paul Klee à Munich.

1908-1909

Bateau-Lavoir : rencontre avec Picasso, Herbin, Braque, Jacob, Apollinaire et Delaunay
Il devient ami avec les Van Rees (Adya et Otto), par l'intermédiaire de Picasso.

1911-1912

Il prend un atelier au 55, rue des Abbesses à Montmartre. Il crée *Composition* sa première toile abstraite. Il prend un atelier à Montparnasse en 1912 et se rapproche de Modigliani et Brancusi.

1914

Séjourne dans l'atelier de restauration des vitraux à la cathédrale de Chartres, expérience majeure pour l'évolution de son esthétique. Il rentre en Allemagne où il peint et dessine durant la guerre. Il participe à la fondation du Novembergruppe en 1918.

1919

Il organise avec Max Ernst et Johannes Baargeld la première exposition dada de Cologne et participe aux revues dada et expressionnistes.

1925

Après différentes créations en Allemagne, notamment un travail sur les vitraux, il revient à Paris pour s'installer définitivement rue Belloni puis rue Bonaparte.

1928-1929

Il commence sa sculpture monumentale *Ascension* qu'il expose au Kunsthaus à Zurich.

1931-1939

Période de création importante. Il participe à de nombreuses expositions internationales. En 1937 sa sculpture *Grande tête* fait la couverture du catalogue de l'exposition Die Entartete Kunst, organisée par le régime nazi, et visant à conspuer l'art moderne, que les nazis jugeaient "dégénéré".

1939

Il est interné en septembre, comme sujet allemand et transféré de camp à camp.

1940

Libéré en juin, il se réfugie avec Jeanne, sa compagne à Saint-Paul-de-Fenouillet dans les Pyrénées-Orientales. Ses tentatives pour émigrer aux Etats-Unis échouent.

Il refait de mémoire à partir de 1941 ses oeuvres détruites par les nazis.

1943

Dénoncé et arrêté le 23 février, envoyé au camp de Gurs puis de Drancy, il est déporté le 4 mars. A son arrivée le 9 mars au camp d'extermination de Soibor, il est immédiatement exécuté.

LE PARCOURS

L'exposition se compose de sections chronologiques, permettant de comprendre l'évolution de l'œuvre de l'artiste, de la figuration à l'abstraction. Elle intègre des repères historiques, des espaces davantage thématiques sur des œuvres emblématiques, et une salle sur l'art dégénéré et la période de la Seconde Guerre mondiale.

8 sections :

- 1911/1941, Otto Freundlich
La signature de l'Histoire
- 1908-1912 : Otto Freundlich à Montmartre
De la figuration à l'abstraction
- 1914 : l'expérience de Chartres
« La décomposition est plus mystérieuse que la composition »
- 1919-1929 : l'évolution formelle de l'œuvre de Freundlich
- 1930-1933 : Abstraction-Création
Maturité et reconnaissance
- 1935-1939 : éclatement des masses chromatiques
La forme en demi-ogive
- 1937 : l'exposition « Entarte Kunst »
Les menaces de la seconde guerre mondiale
- 1940-1943 : les dernières œuvres d'Otto Freundlich
« Le miracle de l'art »



Otto Freundlich, 1878-1943
La Rosace I, 1938 (détail)
Tempera sur papier marouflé sur toile, 208 × 202 cm
Donation Freundlich – Musée de Pontoise
© Musée de Pontoise

BONJOUR PARIS !



Otto Freundlich, 1878-1943
Composition (détail), 1936
Encre sur papier, 63 × 48 cm
Donation Freundlich – Musée de Pontoise
© Musée de Pontoise

Otto Freundlich débarque à Paris pour la première fois en mars 1908 et s'installe dans un atelier au Bateau-Lavoir où il fait la connaissance de Pablo Picasso. Il côtoiera également les différents cercles artistiques et littéraires de Montmartre, et se liera d'amitié avec des grands noms tel que Guillaume Apollinaire ou encore Georges Braque.

L'artiste fait de nombreux allers et retours entre son pays d'origine, notamment pour fonder une école d'art à Munich et publier quelques articles, et son pays d'élection : la France.

Il effectue son deuxième séjour à Paris seulement un an après son départ, en 1909 et séjourne de nouveau dans les quartiers de Montmartre, mais aussi près de Montparnasse.

Après un bref retour à Berlin en 1910, Otto Freundlich est de retour à Paris, rue des Abbesses, où il demeure principalement jusqu'au printemps 1914. Il crée alors "La Grande Tête" une de ses sculptures les plus fameuses, en 1912 : « une grosse tête stylisée rappelant un peu les tikis des Marquises ».*

*Olivier Cena, « Sculptures monumentales d'Otto Freundlich », *Télérama*, no 3021, 3 décembre 2007. consulté le 25 mars 201

ELEMENTS DE CONTEXTE



Otto Freundlich, 1878-1943
Homme devant une fontaine, 1911/1942 (détail)
 Gouache sur papier, 49 × 39 cm
 Donation Freundlich – Musée de Pontoise

LA PREMIÈRE GUERRE MONDIALE

L'Europe domine le monde en 1914. On observe des alliances défensives qui se forment entre les grandes puissances. Ainsi, l'Autriche-Hongrie, l'Italie et l'Allemagne s'unissent pour former la Triple Alliance, de leur côté la France, l'Empire Russe et le Royaume-Uni forment la Triple Entente.

Le 28 juin 1914, un nationaliste assassine l'archiduc François-Ferdinand de Habsbourg, prince héritier de l'empire austro-hongrois. La guerre est déclarée entre l'Autriche-Hongrie et la Serbie le 28 juillet 1914.

La mise en place des alliances évoquées plus tôt conduit à la déclaration d'une guerre plus large entre de nombreux pays.

L'attentat de Sarajevo n'était finalement que l'élément déclencheur d'un conflit plus profond et complexe.

Depuis la défaite française de 1870-1871, la France et l'Allemagne se vouent une haine mutuelle.

De plus, les pays européens ont chacun un empire colonial qu'ils se disputent fréquemment.

ELEMENTS DE CONTEXTE

LA SECONDE GUERRE MONDIALE

Ce second conflit est le plus catastrophique en terme de victimes.

La population allemande s'appauvrit dans la fin de la Première Guerre mondiale. Adolf Hitler entend prendre le contrôle de l'Allemagne afin d'appliquer ses idées antisémites.

Hitler souhaite redorer le blason de l'Empire allemand et conquérir le monde en valorisant la "race aryenne".

Le pacte germano-soviétique est signé le 23 août 1939 entre Hitler et Staline. Cela vaut pour une non-agression entre les pays mais aussi un accord d'invasion et de partage de la Pologne. Le 1er septembre 1939, Hitler envahit la Pologne, alliée à la France. Le 3 septembre, la France et le Royaume-Uni déclarent la guerre à l'Allemagne. A la fin du mois, la Pologne est totalement conquise. Le 14 Juin 1940, Paris est prise et 2 jours plus tard et nommé à la présidence du conseil le Maréchal Pétain.



Otto Freundlich, 1878-1943
Composition (détail), 1939
Tempera sur papier marouflé sur toile, 193 × 146 cm
Donation Freundlich – Musée de Pontoise

ELEMENTS DE CONTEXTE



Otto Freundlich, 1878-1943
Composition, 1930-1940
Pastel sur papier, 31,5 × 24 cm

Les Amis de Jeanne et Otto Freundlich – Musée de Pontoise

LA SECONDE GUERRE MONDIALE

La question juive

Les populations juives sont traquées dans les pays occupés par l'Allemagne et les conditions de vies deviennent très dures.

Le projet de génocide de la population juive d'Allemagne et des territoires occupés est amorcé par les nazis entre 1941 et 1942.

Ils mettent au point en janvier 1942 la Solution Finale, un projet d'extermination des Juifs. Ils sont exécutés sur place ou conduits dans des camps d'extermination pour être gazés. C'est plus de 6 millions d'innocents qui sont massacrés en 4 ans.

En juillet 1942 a lieu la Rafle du Vél'd'Hiv, une massive arrestation de Juifs en France.

Libération

C'est le 6 juin 1944 qu'a lieu le Débarquement en Normandie sous le nom de code d'Opération Overlord. Le 25 août, Paris est libérée.

LES IMPACTS DES DEUX GUERRES SUR LA CREATION ARTISTIQUE

Si les premières expériences datent d'avant le conflit, l'abstraction prend une place importante dans la création artistique après 1918.

En effet, les artistes de ce mouvement en sont venus à la conclusion que la représentation figurée du monde arrive à ses limites. Ils préféreront créer une nette rupture avec le réel et ne représenter que des formes, des lignes et des couleurs pour elles-mêmes, et arriver ainsi à l'expression de l'universalité.

Cette recherche de l'harmonie et de la pureté prend sa source dans les mathématiques et la musique (néo-plasticisme). Les effets de la guerre et de sa monstruosité, ont amené certains artistes à utiliser l'abstraction pour représenter ce qui leur semblait impossible à montrer.



Otto Freundlich, 1878-1943

Tête (détail), 1916

Gravure sur bois sur papier, 29 × 23 cm

Donation Freundlich – Musée de Pontoise

© Musée de Pontoise

LES IMPACTS DES DEUX GUERRES SUR LA CREATION ARTISTIQUE

ART DÉGÉNÉRÉ

Une exposition d'art dégénéré (Entartete Kunst) a été organisée par les nazis en 1937 à Munich. Dès l'accession au pouvoir en 1933 d'Adolf Hitler, de virulentes attaques sont sans cesse formulées contre les recherches picturales initiées dans les années 1910 par les artistes expressionnistes allemands.

Ils proposent des langages esthétiques nouveaux et variés dont certains semblent amplement s'inspirer des arts primitifs africains, comme les cubistes. Cette nouvelle forme de représentation vient s'opposer directement à celle valorisée par le régime nazi à savoir "l'art héroïque", qui s'appuie notamment sur une logique de propagande du régime.



L'opposition entre ces deux esthétiques aboutit en 1937 au décrochage des cimaises des musées nationaux allemands d'environ 16 000 œuvres d'avant-garde. Une sélection de 650 d'entre elles sont alors rassemblées à Munich, pour y être présentées lors de cette exposition.

L'œuvre d'Otto Freundlich a notamment été déprécié à cause de cet événement, puisque sa sculpture Grande tête a été choisie pour faire la couverture du catalogue de l'exposition Entartete Kunst. De nombreuses œuvres ont été détruites à la suite de celle-ci. A partir de 1941, Otto Freundlich s'attachera à reproduire de mémoire les œuvres qui ont marqué son évolution esthétique.

LA PEINTURE ABSTRAITE

Qu'est ce que l'art abstrait ?

Ce mouvement international domine la création durant le XXe siècle. Il prend place en opposition avec la conception plus traditionnelle de l'art comme étant l'imitation du réel. Ainsi, l'abstraction ne représente pas des sujets du monde naturel, mais s'exprime à travers les formes et les couleurs.

Alors, abstrait ou figuratif ? Petit exercice avec Otto Freundlich :



Otto Freundlich, 1878-1943
Composition, 1935

Gouache sur papier marouflé sur contreplaqué, 108 × 99 cm
Donation Freundlich – Musée de Pontoise



Otto Freundlich, 1878-1943
Portrait d'une femme, Vers 1915

Encre sur papier marouflé sur carton, 32,7 × 20,8 cm
Musée de Pontoise
© Musée de Pontoise

LA PEINTURE ABSTRAITE : ORIGINES

L'**art figuratif** se caractérise par la représentation du visible, et donc du réel. L'abstraction vient se développer en opposition avec celui-ci.

L'**impressionnisme** et le **fauvisme** amorcent un nouveau mode de représentation du réel, avec une plus grande liberté dans l'utilisation de la couleur, de la peinture en plein air aux tracés plus flous. Le mouvement du **cubisme** vient rompre davantage la vision traditionnelle en proposant des corps disloqués et recomposés par les artistes.

De nombreux artistes se détournent de la figuration dans les années 1910. Cette rupture fait suite notamment à l'apparition de la pensée scientifique moderne avec l'apparition de la physique quantique et de la théorie de la relativité. Ces avancés rendent discutable la conception du réel et l'art abstrait s'inscrit dans cette **nouvelle représentation du monde**.

LES PIONNIERS



Vassily Kandinsky
(4 déc. 1866 - 13 déc. 1944)
Im Grau 1919 (détail)
(C) ADAGP, ParisCcredit: Photo (C)
Centre Pompidou, MNAM-CCI, Dist.
RMN-Grand Palais / Philippe Migeat



Robert Delaunay
(12 avril 1885 - 25 oct. 1941)
Rythmes (détail) 1934
Credit: Photo (C) Centre Pompidou,
MNAM-CCI, Dist. RMN-Grand Palais /
Jacqueline Hyde



Piet Mondrian (1872-1944)
Composition (détail) 1921
(C) Jacques and Natasha Gelman Collection,
1998, oeuvre présentée au MET

LEXIQUE

LE MOUVEMENT DADA

Le mouvement dada est un mouvement intellectuel, littéraire et artistique qui prend place au début du XXe siècle. Il se caractérise par une remise en cause de toutes les conventions et contraintes idéologiques, esthétiques et politiques.

Il apparaît notamment avec Hugo Ball en 1916, pendant la Première Guerre mondiale dans un contexte de négationnisme face aux horreurs de la guerre.

LE BAUHAUS

A l'origine, le Bauhaus est une école d'arts appliqués et d'architecture, fondée en 1919 à Weimar par Walter Gropius. Par extension, le nom désigne également un mouvement artistique concernant notamment le design et l'architecture mais aussi les expressions de la modernité qui pouvaient se traduire à travers la danse ou encore la photographie.

L'école est fermée par les nazis en 1933, pour mettre fin à l'enseignement de ces arts qu'ils considéraient comme dégénérés.

LE CUBISME

Le cubisme fut l'un des grands mouvements modernes du premier quart du XXe siècle. Élaboré, sous l'influence de Cézanne, par Pablo Picasso et Georges Braque en première ligne, le cubisme propose une déconstruction du réel, jamais abstraite, mais démultipliant les points de vue sur l'objet. Les sujets sont souvent empruntés au quotidien.

GENOCIDE

Crime contre l'humanité tendant à la destruction totale ou partielle d'un groupe national, ethnique, racial ou religieux.

A l'époque de la Seconde Guerre mondiale, le génocide est désigné par le terme "Shoah" qui était l'extermination systématique par l'Allemagne nazie d'entre cinq et six millions de Juifs, soit les deux tiers, des Juifs d'Europe.

JUIF

Personne appartenant au peuple hébreu, peuple sémite monothéiste qui vivait en Judée (Israël et Cisjordanie actuels).

Durant la seconde guerre mondiale, ils ont été désignés par les nazis comme appartenant à une "race" inférieure à cause de leur religion. Cela a conduit à l'extermination de millions de Juifs en Europe.

CAMP D'EXTERMINATION

Les camps d'extermination nazis étaient des centres de mise à mort massive, créés et organisés par le régime nazi d'Adolf Hitler dans le but d'exterminer un maximum d'individus dans un minimum de temps. Dans leur énorme majorité, ils ont été assassinés au moyen de chambres à gaz.

INFOS PRATIQUES

Musée de Montmartre
12, rue Cortot
75018 Paris

Le Musée est ouvert tous les jours de l'année
de 10h à 18h d'octobre à avril
de 10h à 19h de mai à septembre.
Dernière entrée 45 min avant la fermeture.

CONTACT ET RESERVATION

Tel : + 33 (0) 1 49 25 89 41
jeunepublic@museedemontmartre.fr

NOS TARIFS

Scolaires *
Visite libre : 4 €
Visite guidée : 6,50 €
Visite atelier : 8 €

Etudiants *
Visite libre : 6,50 €
Visite guidée : 9,50 €

* Tarif applicable à partir de 15 pers.

Un accompagnateur gratuit tous les 10 enfants.
Les accompagnateurs supplémentaires doivent
s'acquitter d'un droit d'entrée à 9,50 €.



Musée de Montmartre - Jardins Renoir juin 2015 © Jean-Pierre Delagarde